

Полезная информация для участников ГИА-11 и их родителей

[Формы и периоды ГИА-11;](#)

[Навигатор ГИА-11;](#)

[Советы тем, кому сдавать ЕГЭ;](#)

[Что запрещено на ЕГЭ;](#)

[Информационные ресурсы ГИА-11;](#)

[Памятка по работе с бланками ЕГЭ;](#)

[Федеральные информационные ресурсы для подготовки к ГИА-11;](#)

[Полезная информация для обучающихся с ОВЗ;](#)

[О правилах поведения во время экзамена;](#)

[Допуск к ГИА-11;](#)

[Алгоритм выбора предметов для сдачи ЕГЭ;](#)

[Общественное наблюдение;](#)

[ВУЗы Краснодарского края](#)



Формы и периоды ГИА-11



ЕГЭ

ЕГЭ – это основная форма государственной итоговой аттестации (ГИА) по образовательным программам среднего общего образования. ЕГЭ является одновременно выпускным экзаменом в школе и вступительным экзаменом в вуз.

ГВЭ

ГВЭ - одна из форм проведения государственной итоговой аттестации для обучающихся, освоивших образовательные программы основного общего и среднего общего образования.

Его сдают особые категории обучающихся, которые по разным причинам не могут сдать ЕГЭ или ОГЭ.

При проведении ЕГЭ используются контрольные измерительные материалы (КИМ). Это комплексы заданий стандартизированной формы, а для оформления ответов на задания разработаны специальные бланки.

ЕГЭ проводится письменно на русском языке (за исключением ЕГЭ по иностранным языкам, в который включен также раздел «Говорение» с устными заданиями). В России ЕГЭ организуется и проводится Федеральной службой по надзору в сфере образования и науки (Рособрнадзором) совместно с региональными органами управления образованием.

Со стороны Рособрнадзора обеспечивается разработка экзаменационных заданий ЕГЭ, бланков, распределение их по регионам, а затем – централизованная проверка заданий с кратким ответом в КИМ.

Региональные власти определяют, кто и где регистрирует желающих на участие в экзаменах; кто и где проводит экзамены, проверяет работы, утверждает результаты экзаменов и информирует о них участников. Кроме того, они следят, чтобы экзамен сдавали честно, без нарушений.

За границей ЕГЭ проводится Рособрнадзором совместно с учредителями российских школ, расположенных за пределами территории Российской Федерации. Например, у Министерства иностранных дел России за рубежом есть школы при российских посольствах, и там выпускники сдают ЕГЭ, чтобы получить аттестат о среднем общем образовании.

Экзамены проходят в три этапа: досрочный, основной и дополнительный (сентябрьский).

Государственный выпускной экзамен (ГВЭ) – форма ГИА с использованием текстов, тем, заданий, билетов в виде письменных и устных экзаменов.

Проводится для выпускников 11-х классов, обучающихся в специальных учебно-воспитательных учреждениях закрытого типа и учреждениях, исполняющих наказание в виде лишения свободы, для обучающихся, получающих среднее общее образование в рамках освоения образовательных программ среднего профессионального образования, для обучающихся с ОВЗ, детей-инвалидов и инвалидов, для обучающихся в образовательных организациях, расположенных за пределами территории России и реализующих имеющие государственную аккредитацию образовательные программы основного общего образования.

Досрочный период экзаменов, который проводится в марте – апреле, предназначен в основном для выпускников прошлых лет.

Основной период традиционно организуется в мае – июне по всем предметам для всех выпускников текущего года.

В дополнительный период в сентябре проводятся экзамены по обязательным предметам – русскому языку и математике базового уровня.



[Вернуться к списку](#)

Навигатор ГИА-11



ФЕДЕРАЛЬНАЯ СЛУЖБА ПО НАДЗОРУ
В СФЕРЕ ОБРАЗОВАНИЯ И НАУКИ
Официальный сайт Рособнадзора

НАВИГАТОР ГИА



Навигатор ГИА-11 содержит ссылки на полезные ресурсы, актуальную информацию о порядке прохождения экзаменов, а также материалы для подготовки к экзаменам. Данный ресурс будет полезен не только будущим выпускникам, но и их учителям.

Надеемся, что данный ресурс поможет вам при подготовке к ЕГЭ.

<https://obrnadzor.gov.ru/navigator-gia/>

Навигатор ЕГЭ



Видеоконсультации разработчиков КИМ ЕГЭ

по подготовке к экзамену можно найти на странице Рособнадзора видеоканала YouTube и на сайте ФГБНУ ФИПИ. Онлайн-консультации по подготовке к ЕГЭ 2021 года «На все 100!»



Демоверсии, спецификации и кодификаторы ЕГЭ

помогут составить представление о структуре и содержании контрольных измерительных материалов (КИМ) ЕГЭ 2021 года, количестве заданий, их форме и уровне сложности



Демоверсия станции для проведения компьютерного ЕГЭ

знакомит с основными приемами работы с программным обеспечением, которое будет использоваться при проведении ЕГЭ по информатике, и даёт возможность попробовать выполнить экзаменационную работу на компьютере на примере демонстрационного варианта ЕГЭ по информатике 2021 года

Материалы для подготовки к итоговому сочинению

содержат всю актуальную информацию, необходимую для подготовки к итоговому сочинению; открытые тематические направления и комментарии к ним, методические рекомендации по подготовке и другие материалы



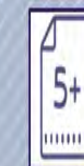
Методические рекомендации для выпускников по самостоятельной подготовке к ЕГЭ

дают советы по организации повторения ранее изученного материала, тренировке в выполнении конкретных типов заданий. В них рассматриваются типичные ошибки участников ЕГЭ прошлых лет и даются советы, как их избежать



Открытый банк заданий ЕГЭ

позволяет формировать тематические подборки заданий и выполнять их в процессе повторения изученного материала перед экзаменом. Открытый банк был пополнен заданиями ЕГЭ 2020 года по всем предметам



Открытый банк оценочных средств по русскому языку (I – XI классы)

можно использовать для подготовки к ЕГЭ. Банк содержит задания по основным разделам курса русского языка «Чтение», «Письмо», «Слушание», «Говорение», «Основные разделы науки о языке»



<http://nav-gia.obrnadzor.gov.ru/>



<https://fipi.ru/navigator-podgotovki/navigator-ege>

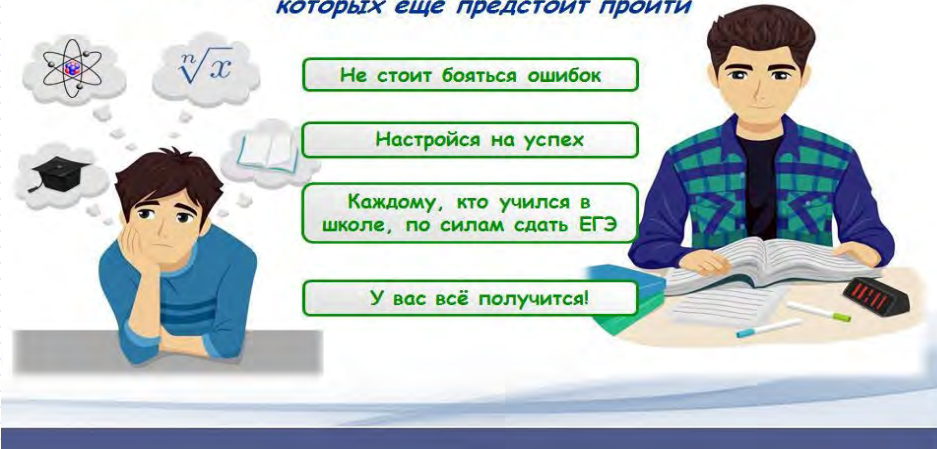
[Вернуться к списку](#)

Советы тем, кому сдавать ЕГЭ

Советы выпускникам

Экзамены – это средство самоутверждения и повышения личностной самооценки

ЕГЭ – лишь одно из жизненных испытаний, многие из которых еще предстоит пройти



ПАМЯТКА ДЛЯ ТЕХ, КТО ГОТОВИТСЯ СДАВАТЬ ЕГЭ



Думайте о позитивном результате сдачи экзамена, переключайтесь от мыслей, связанных с негативными представлениями экзаменационной процедуры.



Никогда не думайте о возможности негативного исхода испытания. Нельзя настраиваться на неуспешность.



Продумайте, какие возможные перспективы профессионального обучения в дальнейшем открываются для вас.



Соблюдайте правильный режим подготовки к экзамену: для лучшего усвоения программ лучше изучать в день немного учебного материала, но качественно, полностью разобрав тему, с примерами, с вопросами.



Готовьтесь к экзаменам в соответствии со своими биологическими ритмами, кому-то лучше утром сесть за подготовку, а кто-то предпочитает спокойно начать готовиться вечером. Главное, соблюдайте режим здорового сна, спите не менее 8-ми часов в сутки.



Если вы чувствуете, что подвержены сильному волнению и тревоге, у вас низкий уровень стрессоустойчивости, не бойтесь обратиться к психологу за помощью. Кстати, есть даже детский телефон доверия: 8-800-2000-122



Постарайтесь адекватно оценить свои сильные стороны и опирайтесь на них при подготовке и сдаче экзамена, и у вас все обязательно получится! Успехов!

Как успешно сдать ЕГЭ: 10 советов

Совет 1. Исключите популярные пособия по ЕГЭ для подготовки. К выбору пособий по подготовке к ЕГЭ стоит подойти со всей ответственностью. Не стоит скупать первые попавшиеся издания: лучше отдать предпочтение другим источникам.

Совет 2. Знать критерии оценки на ЕГЭ. Сдать хорошо экзамен можно не только благодаря знаниям, но и пониманию механизма экзамена.

Совет 3. Принимать участие в олимпиадах. Участие в олимпиадах — это не только возможность набрать отличные результаты и иметь льготы при поступлении в любой вуз, но и тренировка перед ЕГЭ.

Совет 4. Подготовить «банк аргументов» для сочинения. Этот совет будет особенно актуальным для тех, у кого проблемы с сочинениями. Очень полезно создать «банк аргументов».

Совет 5. Репетитор — это не главное. Если у кого-то нет возможности заниматься с репетитором, это еще не приговор. Многие отличники уверены, что гоняться за ними не стоит.

Совет 6. Забудьте про шпаргалки, рассчитывать на них не стоит. Выпускники уверены, что шпаргалки — это не лучший помощник.

Совет 7. Стоит читать побольше и уделять время своим увлечениям. Неправильно тратить исключительно все силы и всё время на решение типовых задач. Основное время должно быть использовано для самообразования в целом. Стоит заниматься тем, с чем будет связана вся будущая жизнь. Если удастся найти себя в определённой профессии, то и дальнейший выбор вуза окажется не таким проблематичным».

Совет 8. С головой уйдите в учебу. На ЕГЭ не существует понятия «удача». Для того, чтобы хорошо сдать экзамен, важно не готовиться к конкретному экзамену, а хорошо учить предметы.

Совет 9. Но не забывайте, что отдыхать тоже надо. Нельзя целый год своей жизни посвятить только подготовке к ЕГЭ.

Совет 10. Справляться с волнением. Секрет успешной сдачи ЕГЭ прост: вы должны упорно трудиться, а на экзамене быть совершенно спокойными и уверенными в себе. Переживания забирают много сил.

В экзаменационную пору всегда присутствует психологическое напряжение. Стресс при этом – абсолютно нормальная реакция организма.

Считается, что легкие эмоциональные всплески полезны, они положительно сказываются на работоспособности и усиливают умственную деятельность. Но излишнее эмоциональное напряжение зачастую оказывает обратное действие.

Причиной этого является в первую очередь личное отношение к событию. Поэтому важно формирование адекватного отношения к ситуации. Оно поможет выпускникам разумно распределить силы для подготовки и сдачи экзамена.

ЕГЭ – лишь одно из жизненных испытаний, многие из которых вам еще предстоит пройти. Не придавайте событию слишком высокую важность, чтобы не увеличивать волнение.

Будьте уверены: каждому, кто добросовестно учился в школе, по силам сдать ЕГЭ. Все задания составлены на основе школьной программы. Подготовившись должным образом, вы обязательно сдадите экзамен.

При правильном подходе экзамены могут служить средством самоутверждения и повышения личностной самооценки.

Заранее поставьте перед собой цель, которая вам по силам. Никто не может всегда быть совершенным. Пусть достижения не всегда совпадают с идеалом, зато они ваши личные.

Не стоит бояться ошибок. Известно, что не ошибается тот, кто ничего не делает. Люди, настроенные на успех, добиваются в жизни гораздо большего, чем те, кто старается избегать неудач.

Некоторые полезные приемы

Перед началом работы нужно сосредоточиться, расслабиться и успокоиться. Расслабленная сосредоточенность гораздо эффективнее, чем напряженное, скованное внимание.

Заблаговременное ознакомление с правилами и процедурой экзамена снимет эффект неожиданности на экзамене. Тренировка в решении задач поможет сориентироваться в разных типах заданий, рассчитывать время. С правилами заполнения бланков тоже можно ознакомиться заранее.

Подготовка к экзамену требует достаточно много времени, но она не должна занимать абсолютно все время. Очень важно распределить силы и время, соблюсти их правильный баланс.

Так, например, концентрация и внимание ослабевают, если долго заниматься однообразной работой. Меняйте умственную деятельность на двигательную. Не бойтесь отвлекаться от подготовки на прогулки и любимое хобби, чтобы избежать переутомления, но и не затягивайте перемену! Оптимально делать 10–15-минутные перерывы после 40–50 минут занятий.

Для активной работы мозга требуется много жидкости, поэтому полезно больше пить простую или минеральную воду, зеленый чай.

Обязательно соблюдайте режим сна и отдыха. При усиленных умственных нагрузках стоит увеличить время сна на час.

В период подготовки к экзаменам главное – распределение повторений во времени. Повторять материал рекомендуется сразу в течение 15–20 минут, через 8–9 часов и через 24 часа.

Полезно повторять материал за 15–20 минут до сна и утром, на свежую голову. При каждом повторении нужно осмысливать ошибки и обращать внимание на более трудные места.

Повторение будет эффективным, если воспроизводить материал своими словами близко к тексту. Обращение к тексту лучше делать, только если вспомнить материал не удастся в течение 2–3 минут.

Чтобы перевести информацию в долговременную память, нужно делать повторения спустя сутки, двое и т. д., постепенно увеличивая временные интервалы между повторениями. Такой способ обеспечит запоминание надолго.



Советы психолога выпускникам



ЭКЗАМЕНЫ БЕЗ СТРЕССА

Регулярные физические упражнения тренируют и улучшают функционирование тех систем организма (сердечно-сосудистая, дыхательная и др.), которые обычно подвергаются наибольшему напряжению вследствие стрессовой реакции.

Интенсивность нервно-эмоционального напряжения учащихся можно уменьшить и с помощью функциональной музыки.

Во время подготовки к экзаменам режим школьника не должен отходить от обычного распорядка дня, установившегося на протяжении учебного года. Наиболее интенсивные занятия должны приходиться на естественные подъемы работоспособности человеческого организма - до 13 час. и с 16 до 20 час. В 14 - 15 час. необходимо устраивать обед. Остальное время должно отводиться повторению материала, физическим упражнениям и другим формам досуга (посещение музеев, концертов, выставок и др.).

Для повышения устойчивости к воздействию стрессовых факторов в период экзаменов следует обращать особое внимание на характер и качество питания. Рекомендуется хорошо сбалансированный, разнообразный пищевой рацион с относительно высоким содержанием белка. Не позволительно есть на ходу: завтрак, обед и ужин должны стать временем отдыха. В экзаменационный период целесообразно витаминизировать пищу, акцентируя внимание на аскорбиновой кислоте и витаминах группы В. В это время высока потребность в кальции, так как в условиях стресса в организме может развиваться отрицательный кальциевый баланс.

Все эти рекомендации помогут избежать не только негативных эмоций во время экзаменов, но и проблем со здоровьем.



Экзаменационный стресс занимает одно из первых мест среди многих причин, вызывающих психическое напряжение у школьников. Для большинства учащихся экзамен - это своеобразная критическая ситуация, которая определяет их положение в школе и дальнейшую судьбу.

Подготовка и сдача экзаменов сопряжены с чрезвычайно большим напряжением организма. Интенсивная умственная деятельность и повышенная статическая нагрузка, обусловленная длительной вынужденной позой, крайнее ограничение двигательной активности, нарушение режима отдыха и сна, эмоциональные переживания - все это приводит к перенапряжению нервной системы, отрицательно влияет на общее состояние и сопротивляемость растущего организма.

Во время экзаменов нарушается режим дня: резко сокращается, особенно у девочек, длительность сна, отмечается поздний отход ко сну (24 часа) и ранний подъем (4 - 5 часов утра). Изменяется и профиль сна, он становится поверхностным и беспокойным.

За экзаменационный период отмечается снижение массы тела, повышение или понижение артериального давления. Обостряются многие заболевания кожи. Появление гирсутизма, угрей и других косметических недостатков или обострение этих состояний во время подготовки к экзаменам может психологически еще более отягощать стрессовую ситуацию.

Эмоциональный стресс характеризуется различными нарушениями вегетативных функций: изменением электрического сопротивления кожи (КГР), ЧСС, АД, сужением и расширением сосудов, изменением скорости, амплитуды и ритма дыхания, температуры кожи, потоотделения, диаметра зрачка, секреции слюны, наблюдаются расстройства пищеварительной системы, сокращение и расслабление сфинктеров, изменяется электрическая активность мозга, химический и гормональный состав крови, слюны, основной обмен.

В большей части случаев экзаменационный стресс инициируется самим учащимся, так как именно он приписывает многим факторам экзаменационной ситуации стрессорный характер.

Уменьшению тревожности учащихся в экзаменационной обстановке способствует их предварительная подготовка, создание ситуаций, моделирующих экзаменационный стресс, и разучивание рациональных форм поведения в напряженных условиях. Для детей с высоким уровнем тревожности целесообразно снижать значимость экзаменационной оценки. И, наконец, для многих школьников отличной психогигиенический эффект могут оказать аутогенная тренировка или ее отдельные компоненты, например, произвольная регуляция дыхания, мышечная релаксация и др.

Универсальным средством снижения эмоционального напряжения в период экзаменов является высокая физическая активность и занятия спортом. Учащиеся, занимающиеся спортом, характеризуются более совершенной адаптацией к экзаменационной обстановке, высокой работоспособностью и минимальным числом отрицательных сдвигов в функциональном состоянии организма, выявляющихся после экзаменов.



ПИТАНИЕ ПЕРЕД ЭКЗАМЕНОМ

зубить последние билеты долго, то нужно организм хотя бы подкормить. Меню составляется так, чтобы мозг получил достаточное количество энергии, а желудок не перегружался.

Можно выпить чашку кофе (в лучше крепкого чая) с печеньем и медом или вареньем. Но злоупотреблять этими калорийками не стоит. Содержащиеся в них кофеин только вообудит нервную систему и вызовет чувство усталости на следующий день. Затем сытная лагуз яблок (с яблоками) или свежие овощи, выпить стакан кефира. Желательно все же поспать - ведь ночные занятия часто бесплодны, а голова после недосыпания будет тяжелей.

Ответственный завтрак

Утром необходим завтрак с высоким содержанием белка и клетчатки - яйца, фасоль, пост с медом или осенняя каша, но если присутствует нервность и потеря аппетита, лучше съесть банан, горсть орехов, фруктов, мясной котлетки - это поддержит экзамена.

Неудачно для дня экзамена и традиционное меню - бутерброды с маслом и колбасой. Эти продукты имеют высокое содержание жира и холестерин медленно перевариваются, выводят кровь от мозга. В результате человек долго ощущает себя неважно проголодавшимся, а для начала активной деятельности требуется немало времени и волеусилия.

Правильный завтрак должен состоять из продуктов с низким содержанием жира. Это может быть: постная ветчина, вареный сыр или творог, вместо масла свежие фрукты или сок.

Чашка чая или кофе стимулирует психическую активность. Однако пить его желательно выветить лишь в умеренном дозе. Выпив 3 - 4 чашки кофе, расстроить утратить хорошую реакцию и ясность ума.

Подготовка к любому экзамену требует длительной на протяжении всего учебного года планомерной работы, зеркальное чае латинские информации в ночь перед экзаменом приведет к скорей переутомлению и нервному срыву то же и с латинским. Утренняя рота даже весьма полезный продукт вред ли может быть, полноценно усвоена и не принесет маленького результата. Для того, чтобы голова хорошо работала во время, а том случае и в экзаменационную пору, необходимо полноценное питание, и помнить об этом следует на протяжении всего учебного года.

Успехов вам! Ни пуха ни пера!

Экзамены - важный и очень ответственный период в жизни школьника. Длительная умственная нагрузка и постоянное волнение требуют некоторой коррективной системы питания.

Заряд энергии

Основной источник энергии для умственной деятельности - глюкоза. Быстро же можно получить ее, выпив чашку кофе или просто попить сладкого сока. Делайте это, чтобы правильно работать, нашему мозгу нужно много глюкозы. Так, завтрак, включающий в себя углеводы или хлеб, надежно обеспечивает мозг необходимой пищей. Чистый же сахар мгновенно устремляется в кровь, и уже через минуту голова становится вялой. Но это лишь кратковременный эффект. Против быстрого повышения уровня сахара в крови организм вырабатывает «гормонаты сахара» - инсулин (гормон поджелудочной железы), и уже через несколько минут уровень сахара падает.

В результате возможно заметное снижение умственной работоспособности, но бесчисленное чувство слабости. Поэтому не стоит пить много сладкого напитка. Пораздо полезнее умеренная трапеза, содержащая хлеб, орехи, рис, бобы. В этих продуктах содержится полисахарид, они высвобождаются медленно через 15 минут. Уровень сахара постепенно повышается и человек дольше чувствует себя бодрим и свежим. В процессе умственной работы гораздо лучше подкрепиться бутылкой или стаканом чая с мятой.

Во время перекура следует оторваться от учебника, сделать перемену, чтобы отдохнуть, поменять обстановку, перейти не кружку или в другую комнату. Для перекура используйте: бутерброд, сухиек сыр, йогурт, мясной котлетки, морские и др.

Во время подготовки к экзаменам полезно есть морковь, капусту, несладкие орехи, клубнику, лимоны, бананы, инжир - содержатся в них витамины и микроэлементы активизируют работу мозга.

Лимоны - оживляет мысли и обеспечивает восприимчивость информации.
Капусты - снижает нервность.
Бананы - укрепляет настроение.

Орехи - укрепляют нервную систему, стимулируют деятельность мозга.
При напряженной умственной деятельности можно чаще пить. Исследования показали, что подростки, которые употребляют много жидкости, лучше сосредотачиваются, легче воспринимают новую информацию и меньше страдают от головной боли.

Ночь перед экзаменом

Рис, картофель, содержащие крахмал, съеденные в последний вечер перед экзаменом, помогут уснуть и хорошо выспаться. Помогут уснуть также стакан молока, выпитого на ночь (в молоке содержится аминокислоты, способствующие засыпанию). А вот кислые бобовые блюда, съеденные на ужин, наоборот сделают сон тяжелым и беспокойным.

Конечно, перед экзаменом нужно хорошо выспаться. Но если уж пришлось

Что запрещено на ЕГЭ

Что запрещается на ЕГЭ

На экзамен нельзя приносить:

уведомление о регистрации на ЕГЭ,
средства связи,
электронно-вычислительную технику,
фото-, аудио- и видеоаппаратуру,
справочные материалы (кроме разрешенных, которые содержатся в КИМ),
письменные заметки,
любые средства хранения и передачи информации.

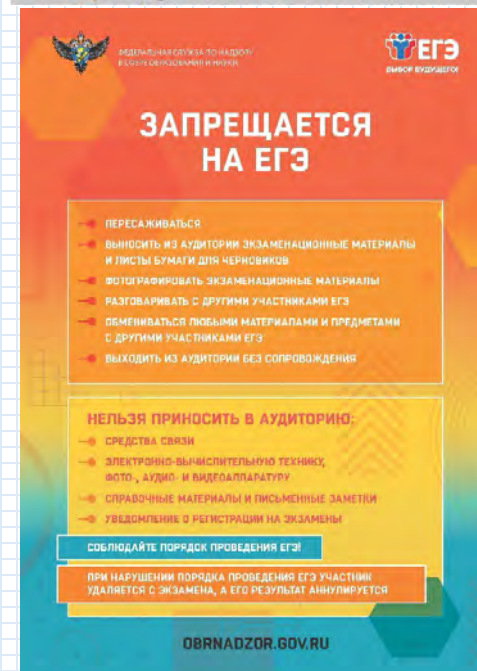
Нельзя выносить из аудиторий и с ППЭ экзаменационные материалы, чужие письменные принадлежности, заметки и другие средства хранения и передачи информации.

Запрещается:

фотографировать экзаменационные материалы,
разговаривать с другими участниками,
обмениваться материалами и предметами,
переписывать задания КИМ в черновики,
выходить из аудитории и передвигаться по ППЭ без сопровождения организатора.
Если вы нарушите эти правила, вас могут удалить с экзамена. Вашу работу в этом случае проверять не будут.
Помните также, что нельзя записывать ответы на оборотной стороне бланков. Такие записи не проверяют.

Что разрешается на ЕГЭ

Вы можете выйти из аудитории по уважительной причине — например, в туалет или в медицинскую комнату. Но вас обязательно должен сопровождать организатор. Перед тем, как вы покинете комнату, он обязан проверить, все ли материалы экзамена остались на столе.



Чем можно пользоваться на ЕГЭ

Не забудьте паспорт дома, когда пойдете на ЕГЭ! Если вы выпускник этого года, и паспорта у вас нет, вас допустят на экзамен, когда представитель школы письменно подтвердит вашу личность. Если вы выпускник прошлых лет и пришли без документов, войти на ППЭ вы, к сожалению, не сможете.

Вам также нужно взять черную ручку: другие цвета сканер при проверке не видит.

Другие вещи на ЕГЭ, которые **можно взять с собой**:

ЕГЭ по математике: линейка;

ЕГЭ по физике: линейка и непрограммируемый калькулятор;

ЕГЭ по химии: непрограммируемый калькулятор;

ЕГЭ по географии: линейка, транспортир и непрограммируемый калькулятор.

На ЕГЭ по химии также можно пользоваться таблицей Менделеева, таблицей растворимости солей, кислот и оснований в воде и электрохимическим рядом напряжений металлов.

На ЕГЭ по литературе есть орфографический словарь.

Участники ЕГЭ с ограничениями возможностей здоровья, дети-инвалиды и инвалиды могут также взять с собой необходимые им специальные технические средства — например, коляску, трость и др. Также разрешено брать с собой лекарства, если есть справка от врача, что они нужны.

Помните: все остальные личные вещи — под запретом. Уведомление о регистрации на ЕГЭ, мобильные телефоны и другие предметы вам нужно будет оставить в специально отведенном месте у входа в ППЭ. Вы сможете забрать свои вещи после экзамен.

Еду или даже просто шоколадку на ЕГЭ приносить нельзя, если нет медицинских показаний.

Если они есть, понадобится справка от врача, подтверждающая это.

Воду можно взять с собой, только если на ППЭ нет кулера. Узнать, будет ли кулер, вы можете у классного руководителя.

ЕГЭ

ЧТО МОЖНО БРАТЬ НА ЭКЗАМЕН

- Вода без этикетки
- Еда в прозрачном пакете
- Лекарства
- Технические ср-ва (участники ЕГЭ с ОВЗ)

ОРГАНИЗАТОР МОЖЕТ ПОПРОСИТЬ ОСТАВИТЬ ЕДУ И ВОДУ НА СПЕЦИАЛЬНОМ СТОЛИКЕ

САМОЕ ВАЖНОЕ!

- ПАСПОРТ
- ГЕЛЕВАЯ ЧЕРНАЯ РУЧКА

ДОПОЛНИТЕЛЬНЫЕ МАТЕРИАЛЫ И ОБОРУДОВАНИЕ

МАТЕМАТИКА Базовый – 3 ч, Профиль – 3 ч, 55 мин. • Линейка	ФИЗИКА – 3 ч, 55 мин. • Линейка, транспортир • Непрограммируемый калькулятор с cos, sin, tg	ХИМИЯ – 3 ч, 30 мин. • Непрограммируемый калькулятор	ГЕОГРАФИЯ – 3 часа • Линейка, транспортир • Непрограммируемый калькулятор
---	--	--	--

ДОПОЛНИТЕЛЬНЫЕ МАТЕРИАЛЫ И ОБОРУДОВАНИЕ НЕ ИСПОЛЬЗУЮТСЯ:

• БИОЛОГИЯ – 3 ч, 30 мин.	• ЛИТЕРАТУРА – 3 ч, 55 мин.
• РУССКИЙ ЯЗЫК – 3 ч, 30 мин.	• ОБЩЕСТВОЗНАНИЕ – 3 ч, 55 мин.
• ИНФОРМАТИКА – 3 ч, 55 мин.	• ИН. ЯЗЫКИ – 3 ч, + 15 мин.
• ИСТОРИЯ – 3 ч, 55 мин.	

ЧТО НЕЛЬЗЯ БРАТЬ НА ЭКЗАМЕН

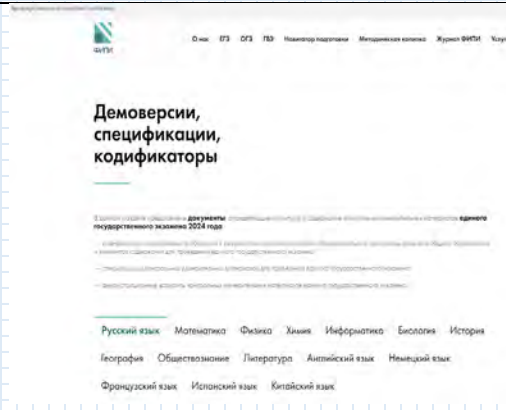
- ✗ ПИСЬМЕННЫЕ ЗАМЕТКИ, СПРАВОЧНИКИ
- ✗ АУДИО-, ФОТО- И ВИДЕОАППАРАТУРА
- ✗ СРЕДСТВА СВЯЗИ, ГАДЖЕТЫ, ФИТНЕС-БРАСЛЕТЫ

ДАННЫЕ ВЕЩИ ЗАПРЕЩЕНО ПРИНОСИТЬ В ППЭ

Информационные ресурсы ГИА-11

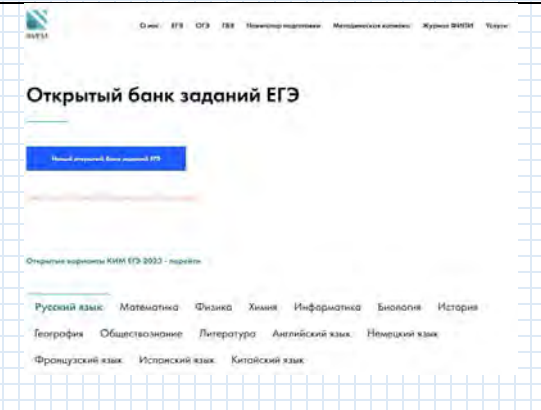
Демоверсии, спецификации, кодификаторы

<https://fipi.ru/ege/demoversii-specifikacii-kodifikatory>



Открытый банк заданий ЕГЭ

<https://fipi.ru/ege/otkrytyy-bank-zadaniy-ege>



Математика ЕГЭ базовый уровень

<https://ege.fipi.ru/bank/index.php?proj=E040A72A1A3DABA14C90C97E0B6EE7DC>



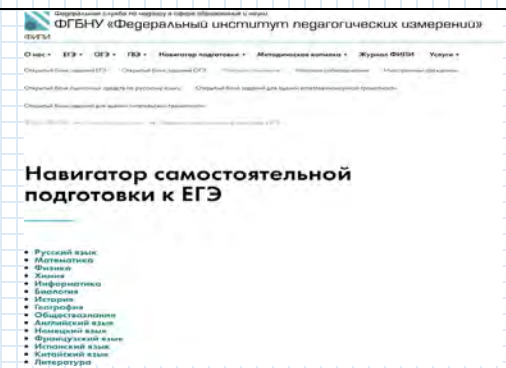
Открытый банк заданий ЕГЭ

<https://ege.fipi.ru/bank/>



Навигатор самостоятельной подготовки к ЕГЭ

<https://fipi.ru/#submenu:navigator-podgotovki>



ЕГЭ-подкаст «На все 100!» о подготовке к экзаменам

Рособрнадзор

<https://vk.com/rosobrnadzor>
<https://vk.com/video/@rosobrnadzor>

Дата	Время	Предмет	Время	Предмет
10 ноября	11:00	География	13:00	Математика
11 ноября	11:00	Итоговое сочинение	13:00	Биология
13 ноября	11:00	Иностранные языки	13:00	Обществознание
14 ноября	11:00	Физика	13:00	История
16 ноября	11:00	Русский язык	13:00	Информатика
17 ноября	11:00	Литература	13:00	Химия

Государственная итоговая
аттестация на Кубани

<https://vk.com/giakuban>

<https://vk.com/video/@giakuban>

Видеоконсультации
«Готовимся к ЕГЭ с
ПРОФИ» Государственная
итоговая аттестация на

<https://vk.com/video/@giakuban>

**Региональные
онлайн-
консультации по
отдельному
расписанию**

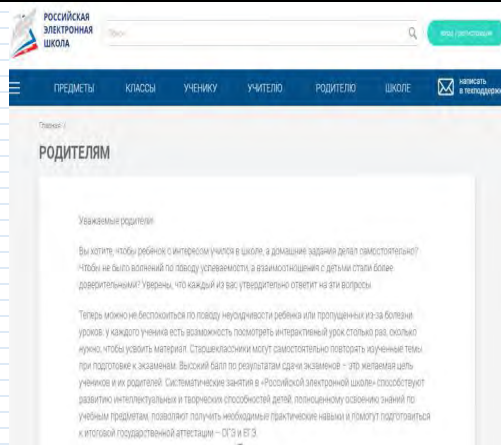
Телешкола Кубани

https://iro23.ru/?page_id=39825



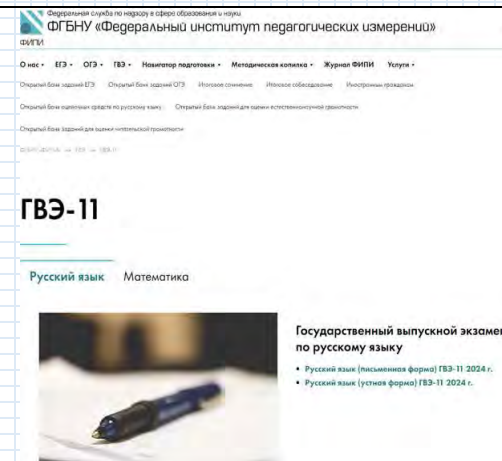
**Российская электронная
школа**

<https://resh.edu.ru/for-parent>



ФИПИ ГВЭ-11

<https://fipi.ru/gve/gve-11#!/tab/178485354-1>



[Вернуться к списку](#)

Памятка по работе с бланками ЕГЭ

Заполнение бланка ЕГЭ кажется простой задачей. Но можно потерять ценные баллы, если внести ответы неправильно.

Персональные данные выпускника и задания первой части проверяет компьютер. Неверно написанная буква или цифра, лишняя запятая или тире могут испортить общий результат, даже если ответ правильный. Поэтому лучше заранее изучить требования к заполнению бланков и потренироваться вписывать ответы и свои данные.

Как выглядит комплект бланков

Правила заполнения бланков регулируются [специальным письмом Рособрнадзора](#). В нем прописаны все нюансы: от названий и кодов предметов до заполнения иероглифов в ЕГЭ по китайскому языку. Порядок проведения единого госэкзамена [опубликован на сайте Рособрнадзора](#). Но это теория, на практике все проходит так.

В аудитории каждый участник получает экзаменационные материалы, их печатают на месте. Выпускнику выдают:

КИМ — контрольно-измерительные материалы, то есть сами задания экзамена.

Бланк регистрации — для личных данных участника и сведений о предмете.

Бланк ответов № 1 — для заданий с кратким ответом.

Бланк ответов № 2 — для заданий с развернутым ответом, два листа. Дополнительные бланки выдают по просьбе выпускника, если оригинальные заполнены целиком.

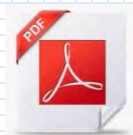
Контрольный лист с информацией о номере бланка регистрации и номере КИМ. В письме Рособрнадзора нет



ПРАВИЛА ЗАПОЛНЕНИЯ БЛАНКОВ ЕГЭ. PDF



БЛАНК РЕГИСТРАЦИИ.PDF



БЛАНКИ ОТВЕТОВ. PDF

образца, но обычно это белый лист с двумя рядами чисел.
По нему сверяют номера штрихкодов и КИМ.

Как заполнять бланк регистрации

Бланк регистрации включает в себя сведения об участнике ЕГЭ: фамилию, имя, отчество, номер паспорта. Все поля необходимо заполнять заглавными печатными буквами, гелевой или капиллярной черной ручкой. Информацию считывает компьютер, поэтому пишите четко.

В верхней части бланка участник самостоятельно заполняет поля «Код образовательной организации», «Класс» и «Номер аудитории». Организаторы заранее прописывают их на доске в кабинете или диктуют.

В графе «Сведения об участнике» сдающий пишет свои фамилию, имя и отчество — именно в таком порядке. В поле ниже — серию и номер паспорта. В средней части бланка есть памятка: чего нельзя делать на экзамене и как проверить свой комплект участника.

Ознакомившись с правилами, распишитесь в окошке нижней части бланка. Там же находятся служебные поля — их заполняют организаторы, если участника удалили с экзамена или если работа не выполнена по объективным причинам, например ученику стало плохо.

ЕДИНЫЙ ГОСУДАРСТВЕННЫЙ ЭКЗАМЕН - 2023

БЛАНК РЕГИСТРАЦИИ

Код региона	Код образовательной организации	Класс Номер Буква	Код ППЭ	Номер аудитории
Код предмета		Название предмета	Дата проведения ЕГЭ (ДД-ММ-ГГ)	Резерв - 1

Заполнять гелевой или капиллярной ручкой ЧЕРНЫМИ чернилами ЗАГЛАВНЫМИ ПЕЧАТНЫМИ БУКВАМИ по следующему образцу:
А Б В Г Д Е Ё Ж З И Й К Л М Н О П Р С Т У Ф Х Ц Ч Щ Ъ Ы Ь Э Ю Я 1 2 3 4 5 6 7 8 9 0 X V I L -

ВНИМАНИЕ! Все бланки и контрольные измерительные материалы рассматриваются в комплекте

СВЕДЕНИЯ ОБ УЧАСТНИКЕ ЕГЭ

Фамилия		
Имя		
Отчество (при наличии)		
Документ	Серия	Номер

Все остальное — код и название предмета, клетки с названием «Резерв» — заполнять не надо.

ответов, и подпишет его. Если участник не менял ответы, в поле поставят крестик.

Итого:

Ответы в бланке № 1 нужно писать символами в соответствии с образцом в шапке.

Нельзя вставлять пробелы между словами и словосочетаниями.

Каждая буква, цифра и знак препинания вносятся в отдельную клетку.

Исправленные ответы нужно вписывать в раздел «Замена ошибочных ответов на задания с кратким ответом», не зачеркивая предыдущий вариант в основной части.

Как заполнять бланк ответов № 2

Бланк ответов № 2 состоит из двух листов: лист 1 и лист 2. Они нужны для заданий с развернутым ответом: сочинений, задач в профильной математике, писем в иностранных языках.

Шапка в бланке ответов № 2 схожа с бланком № 1, только подпись ставить не нужно. Если «Код региона», «Код предмета» и «Название предмета» не пропечатаны, участник экзамена заполняет их самостоятельно, по указанию организатора.

На втором листе бланка № 2 организатор поможет заполнить поле «Дополнительный бланк ответов № 2», если такой имеется. Не заходите за основные поля, когда пишете ответ.

Замена ошибочных ответов на задания с КРАТКИМ ОТВЕТОМ

0 - <input type="checkbox"/>	0 - <input type="checkbox"/>
0 - <input type="checkbox"/>	0 - <input type="checkbox"/>
0 - <input type="checkbox"/>	0 - <input type="checkbox"/>

ЗАПОЛНЯЕТСЯ ОТВЕТСТВЕННЫМ ОРГАНИЗАТОРОМ В АУДИТОРИИ:

Количество заполненных полей «Замена ошибочных ответов»

Подпись ответственного организатора строго внутри окошка

ЕДИНЫЙ ГОСУДАРСТВЕННЫЙ ЭКЗАМЕН - 2023

БЛАНК ОТВЕТОВ № 2			ЛИСТ 1
Код региона <input type="checkbox"/>	Код предмета <input type="checkbox"/>	Название предмета <input type="checkbox"/>	Резерв - 5 <input type="checkbox"/>
Бланк ответов № 2 (лист 2)			Лист <input type="checkbox"/>

Перепишите значения полей "Код региона", "Код предмета", "Название предмета" из БЛАНКА РЕГИСТРАЦИИ. Отвечая на задания с РАЗВЕРНУТЫМ ОТВЕТОМ, пишите аккуратно и разборчиво, соблюдая разметку страницы. Не забудьте указать номер задания, на которое Вы отвечаете, например, 31. Условия задания переписывать не нужно.

В верхней части бланка ответов № 2 не нужно ничего вписывать ни на первом, ни на втором листе, если об этом не скажут организаторы.

Ответы на этом бланке проверяет уже не компьютер, а эксперт ЕГЭ, но писать все равно следует разборчиво, чтобы проверяющий ни в чем не усомнился. Перед ответом укажите номер задания. Допустив ошибку, аккуратно зачеркните слово или пример и напишите новый. Можно зачеркнуть даже абзац или задачу целиком.

Бланк ответов № 2 заполняйте целиком — от начала листа и до последней строчки — и обязательно на лицевой стороне: обратную не проверяют. Если места не хватило, перейдите на второй лист. Если и он кончился, попросите у организатора дополнительный бланк ответов. Номер штрихкода дополнительного бланка ответов № 2 организатор сам переписет в поле «Дополнительный бланк ответов № 2» на листе 2.

Пометки о своей личности на полях, например упоминание фамилии, рисунки, не касающиеся задания, не допускаются. Они нарушают правило анонимности — такую работу аннулируют.

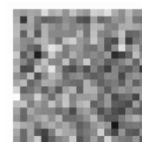
На незаполненной области последнего листа организатор поставит отметку Z — она означает, что участник завершил работу и не будет возвращаться к оформлению ответов.

Итого: Ответы в бланке № 2 пишите разборчиво.

Пространство для ответа следует заполнять целиком: от начала и до конца. Иначе организатор поставит Z на свободном месте первого листа, и то, что записано на втором, не проверят.

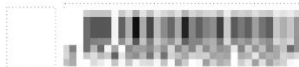
Ошибки можно зачеркивать, но аккуратно.

Если двух листов не хватило, можно попросить у организатора дополнительный.



ЕДИНЫЙ ГОСУДАРСТВЕННЫЙ ЭКЗАМЕН - 2023
ДОПОЛНИТЕЛЬНЫЙ БЛАНК ОТВЕТОВ № 2

Код региона	Код предмета	Название предмета	Резерв - 6
Дополнительный бланк ответов № 2			Лист



Перепишите значения полей "Код региона", "Код предмета", "Название предмета" из БЛАНКА РЕГИСТРАЦИИ.
Отвечая на задания с РАЗВЕРНУТЫМ ОТВЕТОМ, пишите аккуратно и разборчиво, соблюдая разметку страницы.
Не забудьте указать номер задания, на которое Вы отвечаете, например, 31.
Условия задания переписывать не нужно.

ВНИМАНИЕ! Данный бланк использовать только после заполнения обоих листов основного бланка ответов № 2



Что делать, если допустили ошибку

Главное — не паникуйте, промахи случаются. Вот что делать в такой ситуации.

Об ошибке в бланке регистрации — например, если опечатались в фамилии или номере паспорта, — сообщите организатору.

Он подскажет, как лучше поступить: записать поверх первого символа новый, но жирнее либо зачеркнуть его и перейти к свободной клетке справа.

Ошибки в заполнении бланка № 1 можно исправить в специальном поле «Замена ошибочных ответов на задания с кратким ответом». В бланке № 2 с развернутыми ответами зачеркните неправильный вариант, но так, чтобы эксперт понял исправление. Можно даже зачеркнуть ответ целиком и написать заново.

Если же лист полностью испорчен, например растеклась ручка или разлилась вода, тоже обратитесь к организатору. В таких случаях меняют весь комплект экзаменационных материалов, а не отдельный бланк. Придется все заполнять заново и решать другие задания, но время экзамена не увеличат.

Памятка

На экзамене каждый выпускник получает комплект бланков, их печатают в аудитории. В пакет входят бланки регистрации и ответов, КИМы. Заполнять всё нужно печатными буквами — образцы букв приведены тут же.

В бланке регистрации заполните код образовательной организации, класс и номер аудитории, ФИО и паспортные данные. Остальное будет пропечатано заранее.

Заполняя бланк ответов № 1, обращайтесь внимание на формулировку задания. Вписывайте цифры «в порядке возрастания» или «округляйте ответ до целого числа», если так указано в КИМе. Все знаки и буквы должны быть в отдельных клетках.

В бланке ответов № 2 пишите разборчиво, чтобы проверяющий смог все прочитать. Указывайте номера заданий. Не оставляйте пометок на полях, иначе работу не примут.

Сдав работу, проследите, чтобы организатор указал количество замен ошибочных ответов в бланке № 1, внес пометку Z на бланках ответов № 2, заполнил поля «Дополнительный бланк ответов № 2» и «Лист» в шапке бланка № 2 — если вы просили дополнительный бланк, а также поставил подписи на бланке регистрации и бланке ответов № 1.

[Вернуться к списку](#)

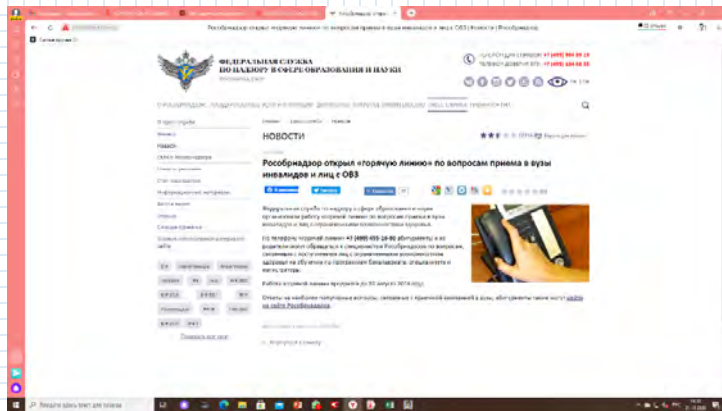
Федеральные информационные ресурсы для подготовки к ГИА-11

Наименование ресурса	Ссылка
<p>1. «Навигатор ГИА» – информационный ресурс, где собрана вся самая актуальная информация об экзаменах. Навигатор включает ссылки на полезные материалы и аннотации к ним в виде текстов и кратких видеороликов. Все материалы сгруппированы по разделам: «Демоверсии, спецификации и кодификаторы ЕГЭ»; «Материалы для подготовки к итоговому сочинению»; «Методические рекомендации для выпускников по самостоятельной подготовке к ЕГЭ»; «Открытый банк заданий ЕГЭ»</p>	<p>http://nav-gia.obrnadzor.gov.ru/ https://fipi.ru/navigator-podgotovki/navigator-ege</p>
<p>2. «Навигатор самостоятельной подготовки к ЕГЭ», где размещены методические рекомендации для обучающихся 11 классов, с советами разработчиков КИМ ЕГЭ и полезной информацией для организации индивидуальной подготовки к ЕГЭ</p>	<p>https://fipi.ru/navigator-podgotovki/navigator-ege</p>
<p>3. «Демоверсии, спецификации, кодификаторы», где представлены документы, определяющие структуру и содержание КИМ ЕГЭ 2021/22 года: кодификаторы элементов содержания и требований к уровню подготовки обучающихся; спецификации КИМ для проведения ЕГЭ по учебным предметам; демонстрационные варианты КИМ для проведения ЕГЭ по учебным предметам</p>	<p>https://fipi.ru/ege/demoversii-specifikacii-kodifikatory</p>
<p>4. Материалы для подготовки к ГВЭ-11, где размещены материалы для подготовки к ГВЭ по всем предметам, а также тренировочные сборники для подготовки к государственной итоговой аттестации обучающихся с ограниченными возможностями здоровья, детей-инвалидов и инвалидов</p>	<p>https://fipi.ru/gve/gve-11 https://fipi.ru/gve/trenirovochnyye-sborniki-dlya-obuchayushchikhsya-s-ovz-gia-11 https://fipi.ru/gve/trenirovochnyye-sborniki-dlya-obuchayushchikhsya-s-ovz-gia-11-nezryachikh</p>
<p>5. Онлайн-консультации для выпускников и педагогов, где расскажут об изменении содержания и структуры КИМ, как построить работу при подготовке к ЕГЭ, на какие задания обратить внимание, как избежать типичных ошибок и правильно воспользоваться доступными ресурсами для подготовки</p>	<p>https://vk.com/rosobrnadzor (в разделе видеозаписи) http://obrnadzor.gov.ru/news/razrabotchiki-ekzamenacziionnyh-materialov-ege-provedut-onlajn-konsultaczii-dlya-vypusknikov-i-pedagogov/</p>

Полезная информация для обучающихся с ОВЗ

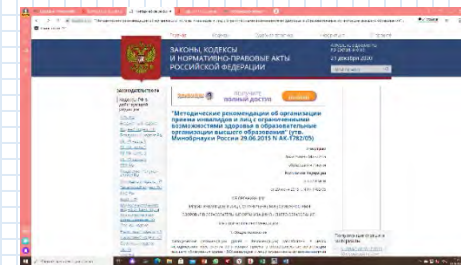
1) сайт **Рособрнадзора** (телефон горячей линии для лиц с ОВЗ)

http://obrnadzor.gov.ru/ru/press_center/news/index.php?id_4=6841



2) Сайт **ЗАКОНЫ, КОДЕКСЫ И НОРМАТИВНО-ПРАВОВЫЕ АКТЫ РОССИЙСКОЙ ФЕДЕРАЦИИ** (Методические рекомендации об организации приема инвалидов и лиц с ограниченными возможностями здоровья в образовательные организации высшего образования" (утв. Минобрнауки России 29.06.2015 N АК-1782/05)

<https://legalacts.ru/doc/metodicheskie-rekomendatsii-ob-organizatsii-priema-invalidov-i/>



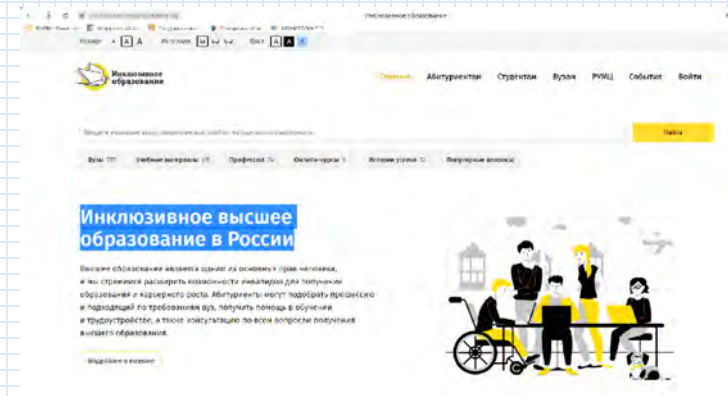
3) Сайт **Образовательный форум Навигатор поступления**

<https://propostuplenie.ru/article/how-to-enter-a-university-with-people-with-disabilities/>



4) Сайт **Инклюзивное высшее образование в России**

<https://инклюзивноеобразование.рф/>



[Вернуться к списку](#)

О правилах поведения во время экзамена

Перед тем как сдавать ЕГЭ, рекомендуем ознакомиться с правилами поведения на экзамене. За нарушение дисциплины вас могут удалить и в лучшем случае позволят прийти в резервный день, а в худшем — сдать экзамен через год. Поэтому лучше подстраховаться.

Итак, на ЕГЭ нужно:

Взять с собой паспорт. У выпускников текущего года есть возможность попросить сопровождающего подтвердить личность, если паспорт был забыт или утерян. В этом случае организаторы составят специальный акт и вас пропустят на экзамен.

Принести чёрную ручку. А лучше парочку, на всякий случай. Ручки могут быть капиллярными или гелевыми.

Соблюдать правила поведения на экзамене. Вам пригодятся знания о ваших правах и о том, за что вас могут удалить с экзамена.

На ЕГЭ можно:

1. Опоздать. Конечно, лучше приходить вовремя. Но если вы задерживаетесь по уважительной причине, не переживайте, вас всё равно допустят к экзамену. Однако вы рискуете не успеть написать экзамен полностью, ведь дополнительное время вам не дадут.

Кстати, на аудирование по иностранному языку категорически рекомендуем не опаздывать: если запись уже включили, вас не пустят в аудиторию, пока аудирование не закончится.

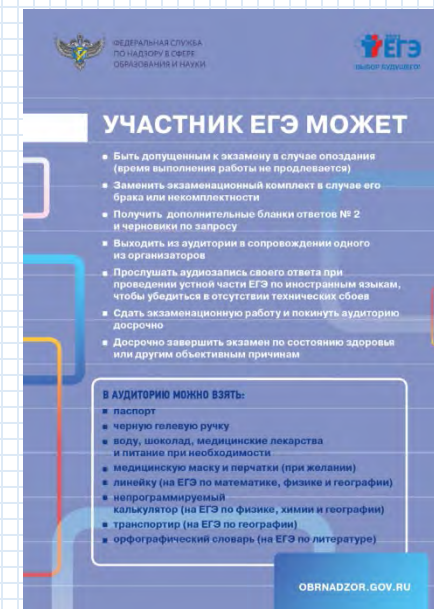
2. Взять с собой еду и воду. В большинстве аудиторий предусмотрены кулеры, однако если их нет, вы можете взять воду с собой. Перекус и дополнительные напитки можно приносить в аудиторию, если у вас есть медицинские показания (например, сахарный диабет) и соответствующая справка от врача. Если показаний нет, оставьте еду вместе с другими личными вещами.

Рекомендуется брать лёгкий перекус (например, батончик или банан), который можно бесшумно открыть, чтобы не мешать другим участникам. Возможно, стоит заранее переложить еду в контейнер.

3. Принести дополнительно очки, лекарства (вместе со справкой от врача), а также вспомогательные материалы на некоторые предметы: линейку без надписей на математику, непрограммируемый калькулятор и линейку на физику, непрограммируемый калькулятор и таблицу Менделеева на химию, транспортёр, линейку и непрограммируемый калькулятор на географию.

4. Выходить в туалет неограниченное количество раз. Для этого поднимите руку и скажите организатору, что вам нужно выйти. Вас сопроводят до туалета и обратно.

5. Брать дополнительные черновики и бланки ответов № 2. По правилам вам должны предоставить неограниченное количество бланков № 2 и черновиков, однако на деле их часто не хватает, поэтому рекомендуем экономить бумагу. Да и природа вам скажет за это спасибо.



Кстати, в КИМ можно делать пометки, выделять нужное, писать всё, что нужно для комфортного решения заданий. Но важно не забыть перенести ответы в бланки, поскольку листы бумаги для черновиков и КИМ не проверяются и записи в них не учитываются».


6. Попросить пересдать экзамен. Но только в том случае, если вам стало плохо. Поднимите руку и скажите, что не сможете дописать экзамен из-за плохого самочувствия. Вас проводят к врачу, составят специальный акт и назначат пересдачу.

7. Подать апелляцию, если ваши права нарушили. В этом случае вы имеете право подать на апелляцию. Делать это нужно, не покидая пункта проведения экзамена. Заполните бланки ответов (чтобы вам их засчитали) и попросите предоставить вам документы для подачи апелляции. Заявление будет рассмотрено в течение нескольких дней, и в случае положительного решения вы сможете пересдать экзамен.

Нарушением прав участника экзамена является: досмотр лицами противоположного пола, наличие камер в туалете, отказ в просьбе дать воды, выйти в туалет или к врачу, некомфортные условия на экзамене (шум, высокая или низкая температура), отсутствие предупреждения об окончании экзамена.

На ЕГЭ нельзя:

1. Приносить телефон. А также шпаргалки, справочники и любые гаджеты кроме электронных часов без калькулятора и процессора.
2. Общаться с другими участниками: переговариваться, что-то передавать или делать замечания.
3. Пересаживаться и перемещаться по аудитории. Если дует из окна или мешает сосед, поднимите руку и попросите организатора решить проблему.
4. Покидать аудиторию без предупреждения. Если нужно в туалет, принять лекарства или срочно что-то съесть (особенно актуально тем, у кого сахарный диабет), поднимите руку и скажите о своей ситуации организатору.



Права участников экзаменов

При входе в ППЭ предъявить паспорт (личные вещи оставить в специальном месте до входа)

Быть допущенным к экзамену в случае опоздания (инструктаж не проводится, время экзамена не продлевается)

На рабочем месте участника:


- ✓ паспорт;
- ✓ черная гелевая ручка;
- ✓ вода, шоколад, медицинские препараты, питание (при необходимости).

✓ Заменить экзаменационный комплект (в случае его брака или некомплектности);

✓ Попросить дополнительные бланки ответов №2 и черновики;

✓ Выходить во время экзамена в туалет или медицинский пункт;

✓ Сдать экзаменационную работу и покинуть аудиторию не дожидаясь окончания экзамена



Досрочно завершить экзамен по состоянию здоровья или другим объективным причинам. Для повторного допуска к сдаче экзамена в резервный день потребуются подтверждающие документы.



ЧТО ЗАПРЕЩАЕТСЯ НА ЕГЭ

- Пересаживаться
- Выносить из аудитории экзаменационные материалы и письменные заметки
- Фотографировать экзаменационные материалы
- Разговаривать с другими участниками ЕГЭ
- Обмениваться любыми материалами и предметами с другими участниками ЕГЭ
- Выходить из аудитории без сопровождения

нельзя приносить в аудиторию:

- Средства связи
- Электронно-вычислительную технику, фото-, аудио- и видеопараметры
- Справочные материалы и письменные заметки
- Уведомление о регистрации на экзамены

Соблюдайте порядок проведения ЕГЭ!

ПРИ НАРУШЕНИИ ПОРЯДКА ПРОВЕДЕНИЯ ЕГЭ УЧАСТНИК УДАЛЯЕТСЯ С ЭКЗАМЕНА, А ЕГО РЕЗУЛЬТАТ АННУЛИРУЕТСЯ

OBRNADZOR.GOV.RU

Допуск к ГИА-11

К ГИА-11 допускаются обучающиеся, не имеющие академической задолженности, в полном объеме выполнившие учебный план или индивидуальный учебный план (имеющие годовые отметки по всем учебным предметам учебного плана за каждый год обучения по образовательным программам среднего общего образования не ниже удовлетворительных), а также имеющие результат «зачет» за итоговое сочинение (изложение).

Обучающиеся, освоившие образовательную программу в форме самообразования, семейного образования, по не имеющей государственной аккредитации образовательной программе – вправе пройти ГИА экстерном. Допускаются к ГИА при условии получения отметок не ниже удовлетворительных на промежуточной аттестации, в том числе за итоговое сочинение

Для участия в ГИА-11 выпускник должен до 1 февраля (включительно) написать в своей школе заявление, в котором указываются выбранные для сдачи учебные предметы и форма итоговой аттестации – ЕГЭ или ГВЭ (для лиц, имеющих право выбора формы ГИА-11).

Допуск к ГИА-11

✓ Отсутствие академической задолженности

Итоговое сочинение (изложение)

Основной срок: ДЕКАБРЬ 6 2023

Дополнительные сроки: ФЕВРАЛЬ 7 2024, АПРЕЛЬ 10 2024

т.е. выполнение в полном объеме учебного плана: годовые отметки по всем учебным предметам за каждый год обучения (10-11 кл.) не ниже удовлетворительных

📄 Наличие результата «зачет» за итоговое сочинение (изложение)

[Вернуться к списку](#)

Алгоритм выбора предметов для сдачи ЕГЭ

ЕГЭ проводится по 14 учебным предметам.

Для получения аттестата о среднем общем образовании выпускники текущего года сдают обязательные предметы – русский язык и математику. Математику можно сдавать на базовом или профильном уровнях, или оба уровня сразу. Для получения аттестата достаточно успешно сдать математику на одном из выбранных уровней. При получении неудовлетворительной оценки по базовой или профильной математике - при выборе базового уровня пересдавать ее можно только базового уровня, при выборе профильного уровня пересдать можно профильного или базового уровня.

Другие предметы участники ЕГЭ сдают на добровольной основе:

- | | | |
|-------------------|--------------------------------|----------------------|
| • обществознание; | • литература; | • иностранные языки: |
| • физика; | • информатика и информационно- | английский, |
| • химия; | коммуникационные | немецкий, |
| • биология; | технологии (ИКТ); | французский |
| • история; | • география; | и испанский. |

Сдать можно любое количество предметов из списка. В этом случае нужно будет планировать сдачу ЕГЭ и досрочно, и в основной период.

Для тех, кто хочет продолжить образование в вузе, выбор предметов должен зависеть от перечня вступительных испытаний по выбранной специальности (направлению подготовки).

Перечень вступительных испытаний в вузах для всех специальностей (направлений подготовки) определен приказом Минобрнауки России. Каждый вуз выбирает из этого перечня те или иные предметы, которые указывает в своих правилах приема. Нужно ознакомиться с этой информацией на сайтах выбранных вузов, прежде чем подать заявление на участие в ЕГЭ с перечнем выбранных предметов.

ЕГЭ по всем учебным предметам начинается в 10.00 по местному времени. **Продолжительность ЕГЭ** по математике профильного уровня, физике, литературе, информатике и информационно-коммуникационным технологиям (ИКТ), биологии составляет 3 часа 55 минут (235 минут); по русскому языку, химии – 3 часа 30 минут (210 минут); по иностранным языкам (английский, французский, немецкий, испанский) (за исключением раздела «Говорение») – 3 часа 10 минут (190 минут); по



математике базового уровня, обществознанию, истории, географии, китайскому языку (за исключением раздела «Говорение») – 3 часа (180 минут); по иностранным языкам (английский, французский, немецкий, испанский) (раздел «Говорение») – 17 минут; по китайскому языку (раздел «Говорение») – 14 минут;

Выбор учебных предметов

Перечень учебных предметов по выбору определяет **сам выпускник (или вместе с родителями)** в соответствии со своими планами на дальнейшее продолжение обучения в вузе и получение специальности.

Рекомендуем **выбирать предметы с учетом «страховки»**. От экзаменов по выбору **можно отказаться** (просто не прийти на экзамен).

Важно
Сроки подачи заявления на сдачу ЕГЭ – **до 1 февраля 2024 г. включительно!**

Обязательные предметы

↓

РУССКИЙ ЯЗЫК
МАТЕМАТИКА

базовый или профильный уровни – для выпускников текущего года

Предметы по выбору

↓

ОБЩЕСТВОЗНАНИЕ
ХИМИЯ
БИОЛОГИЯ
ФИЗИКА
ИНФОРМАТИКА
ИСТОРИЯ
ЛИТЕРАТУРА
ГЕОГРАФИЯ
ИНОСТРАННЫЕ ЯЗЫКИ
(английский, немецкий, французский, испанский, китайский)

ЕГЭ проводится по **14** общеобразовательным предметам

Предметы ЕГЭ для сдачи на добровольной основе

Обязательные предметы для получения аттестата

Русский язык

Математика

Сдавать можно любое количество предметов из списка. Выбор должен быть основан на том, по какой специальности (направлению подготовки) планируется получить профессиональное образование.

Литература	Физика	Обществознание	Химия
Информатика	География	Биология	История
Английский язык	Немецкий язык	Французский язык	Испанский язык

[Вернуться к списку](#)

Общественное наблюдение

Уважаемые общественные наблюдатели!

Государственная итоговая аттестация учащихся 11 классов является элементом общероссийской системы оценки качества образования. Массовому участию выпускников общеобразовательных учреждений в основном государственном экзамене придается особое значение: результаты являются одним из основных источников информации об уровне образования выпускников.

С целью повышения открытости и прозрачности данных процедур, а также информирования общественности о ходе проведения государственной итоговой аттестации обучающихся, освоивших основные общеобразовательные программы основного общего образования, организуется общественное наблюдение за ходом проведения государственной (итоговой) аттестации выпускников 11-х классов.

Общественными наблюдателями могут быть совершеннолетние дееспособные граждане Российской Федерации, получившие аккредитацию в установленном порядке.

Статус общественного наблюдателя подтверждается удостоверением общественного наблюдателя.

Приглашаем всех, кто неравнодушен к системе образования, к сотрудничеству!

Кто может стать общественным наблюдателем?

Общественным наблюдателем за проведением ЕГЭ могут стать представители:

- государственных органов законодательной власти;
- попечительских советов образовательных учреждений;
- СМИ;
- родительских комитетов общеобразовательных учреждений;
- общественных объединений и организаций.



Как стать общественным наблюдателем?

Вы решили стать общественным наблюдателем за проведением ГИА?

Прежде всего, Вам нужно ознакомиться с нормативными правовыми и методическими документами, регламентирующими проведение ГИА выпускников 11 классов.

Принять участие в подготовке на региональном и (или) на федеральном уровнях в очной и/или дистанционной форме.

Подать заявление на аккредитацию не позднее, чем за три рабочих дня до даты проведения экзамена.

Аккредитация граждан осуществляется по их личным заявлениям с указанием населенного пункта, даты присутствия в ППЭ, РЦОИ, при проверке работ и рассмотрении апелляций.

Аккредитацию граждан в качестве общественных наблюдателей осуществляют органы исполнительной власти субъектов Российской Федерации, осуществляющие государственное управление в сфере образования.

Обязанности общественного наблюдателя:

- ознакомиться с документами, регламентирующими порядок проведения ЕГЭ;
- пройти инструктаж по порядку проведения экзамена;
- соблюдать порядок проведения ЕГЭ и требования организаторов в месте его проведения.

Сроки аккредитации общественных наблюдателей

Аккредитующие органы размещают информацию о сроках приема заявлений на аккредитацию граждан в качестве общественных наблюдателей на своих официальных сайтах.

Аккредитация граждан в качестве общественных наблюдателей завершается:

- на экзамены по включенным в государственную итоговую аттестацию учебным предметам не позднее, чем за три рабочих дня до установленной в соответствии с законодательством об образовании даты проведения экзамена по соответствующему учебному предмету;
- на рассмотрение апелляций о несогласии с выставленными баллами — не позднее, чем за две недели до даты рассмотрения апелляций.



Заявление об аккредитации гражданина в качестве общественного наблюдателя подается им лично на основании документа, удостоверяющего личность, и оформленной в установленном порядке доверенности в произвольной форме.

Общественный наблюдатель имеет право:

- присутствовать в день экзамена в месте проведения ЕГЭ (в том числе непосредственно в аудиториях, где проходит экзамен), имея на руках паспорт и удостоверение общественного наблюдателя;
- свободно перемещаться по ППЭ (при этом в одной аудитории может находиться только 1 общественный наблюдатель);
- направлять в государственную экзаменационную комиссию (ГЭК) субъекта или в департамент (министерство) образования субъекта в день проведения экзамена справку о выявленных вами нарушениях порядка проведения ЕГЭ;
- составить "Акт общественного наблюдения о проведении ЕГЭ в ППЭ" (после окончания экзамена его сдать), в котором отражены:
 - выявленные нарушения на этапах:
 - подготовки к проведению ЕГЭ в ППЭ;
 - проведения ЕГЭ в ППЭ;
 - завершения ЕГЭ в ППЭ;
 - комментарии по итогам общественного наблюдения в ППЭ.

Кроме этого, вы, как общественный наблюдатель можете быть включены в состав комиссий, рассматривающих апелляции участников на нарушения порядка проведения ЕГЭ.

Куда Вы не будете допущены как общественный наблюдатель?

В конкретный ППЭ, РЦОИ, на проверку работ и рассмотрение апелляций, где:

- принимают участие ваши близкие родственники;
- принимают участие выпускники текущего года из той школы, которую вы представляете;
- рассматривается предмет (или родственный ему предмет), специалистом по которому вы являетесь.

Общественным наблюдателям запрещается:

- вмешиваться в ход подготовки и проведения ГИА;
- входить или выходить из аудитории во время экзамена слишком часто, создавая помехи участникам;
- общаться с участниками ГИА во время экзамена (оказывать содействие, задавать вопросы, делать замечания, передавать средства связи, электронно-вычислительную технику, аудио и видеоаппаратуру, справочные материалы, письменные заметки и иные средства хранения и передачи информации; отвлекать экзаменующихся);
- пользоваться в аудиториях мобильными телефонами, фото- и видеоаппаратурой, компьютерами.

При нарушении вышеуказанных требований общественный наблюдатель может быть удален из ППЭ членами ГЭК.

Общественный наблюдатель несет ответственность за злоупотребление своим положением в целях удовлетворения корыстной или иной личной заинтересованности в порядке, установленном законодательством Российской Федерации.

[Вернуться к списку](#)

ВУЗы и СУЗЫ Краснодарского края

Где родился – там и пригодился



Кубанский
государственный
университет
(КубГУ)



Кубанский
государственный
технологический
университет
(КубГТУ)



Кубанский
государственный
медицинский
университет
(КубГМУ)



Армавирский
государственный
педагогический
университет
(АГПУ)



По данным службы занятости
населения Минтруда
Краснодарского края
сегодня в регионе
наиболее востребованы:

- ✓ учитель, педагог, преподаватель;
- ✓ врач различной специализации;
 - ✓ инженер различной специализации;
 - ✓ воспитатель;
- ✓ полицейский, участковый полиции;
- ✓ бухгалтер, главный бухгалтер.

ВУЗы КУБАНИ



Кубанский
государственный
аграрный
университет
(КубГАУ)



Краснодарский
государственный
институт культуры
(КГИК)



Кубанский
государственный
университет
физической
культуры, спорта и
туризма
(КубГУФКСИТ)



Краснодарский
университет
Министерства
внутренних дел
Российской
Федерации
(Кру МВД России)





Актуальные специальности готовят СПО Кубани



ГБПОУ Краснодарский
краевой базовый
медицинский
колледж МЗ КК



ГБПОУ КК
Краснодарский
технический колледж



ГБПОУ КК
Краснодарский
архитектурно-
строительный
техникум



ГБПОУ КК
Армавирский
машиностроительный
техникум



ГБПОУ КК
Краснодарский
гуманитарно-
технологический
колледж



Профессии и специальности:

- ✓ агрономы;
- ✓ слесари;
- ✓ учителя начальных классов;
- ✓ воспитатели дошкольных образовательных организаций;
- ✓ системные администраторы;
- ✓ слесари по строительно-монтажным работам;
- ✓ механизаторы;
- ✓ сварщики;
- ✓ сборщики электронных систем;
- ✓ специалисты по защите информации;
- ✓ электромонтажники;
- ✓ техники-строители;
- ✓ операторы станков с числовым программным управлением;
- ✓ социальные работники;
- ✓ медицинские сестры;
- ✓ слесари механосборочных работ;
- ✓ электромонтёры по ремонту и обслуживанию электрооборудования;
- ✓ продавцы;
- ✓ повара;
- ✓ горничные.



ГБПОУ КК
Краснодарский
машиностроительный
колледж



ГБПОУ КК
Краснодарский
колледж
электронного
приборостроения



ГБПОУ КК
Краснодарский
монтажный техникум



ГБПОУ КК
Краснодарский
торгово-
экономический
колледж



ГБПОУ КК
Новороссийский
колледж
строительства и
экономики





Портрет выпускника - 2024

**Знает и
соблюдает
правила
проведения
экзаменов**

**Готов
к экзаменам**



**Нацелен
на получение
востребованной
профессии**

**Знает, кем
хочет стать
в будущем**

**Умеет
преодолевать
трудности**

**Умеет
справляться с
нестандартными
ситуациями**

Успешен